

## TRAVAUX DE VOIRIE

L'agglomération  
en chantier



À Alfortville comme à Créteil et Limeil-Brevannes, plusieurs artères font l'objet de travaux de réaménagement.

P. 3

## CINÉ CITÉ CRÉTEIL

16 000 spectateurs par



### semaine !

Destiné à rayonner sur toute l'agglomération, le complexe cinématographique contribuera à l'accroissement de l'activité du centre commercial Créteil Soleil.

P. 7

## LYCÉE GUILLAUME-BUDÉ



### Les arrêts de bus bientôt sécurisés

Pour éviter aux adolescents de traverser la nationale 19, les arrêts de bus seront transférés devant l'entrée principale de l'établissement.

P. 7

## Stade Dominique-Duvauchelle

# Un parc des sports

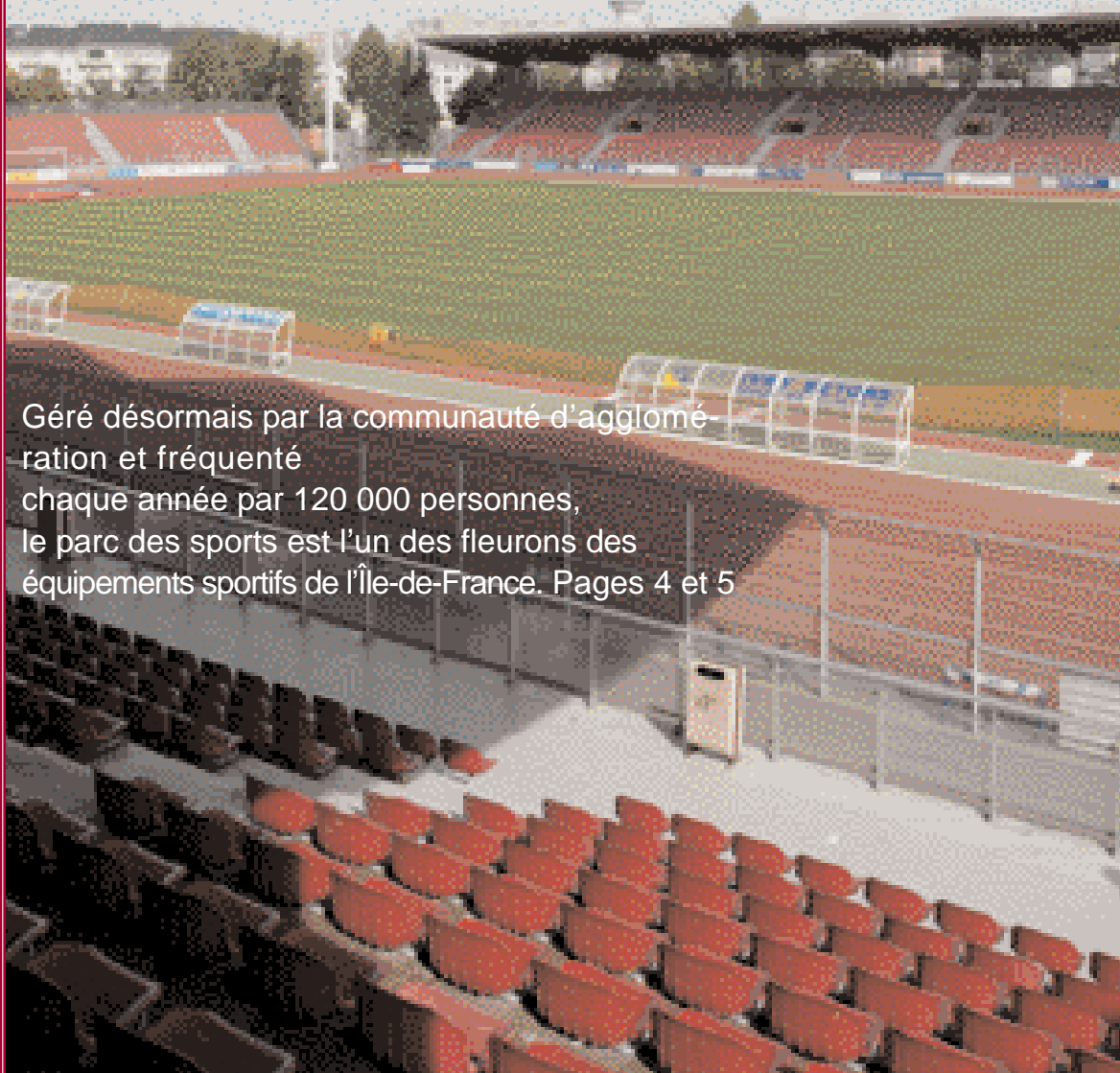
# à la mesure de la Plaine centrale

Géré désormais par la communauté d'agglomération et fréquenté

chaque année par 120 000 personnes,

le parc des sports est l'un des fleurons des

équipements sportifs de l'Île-de-France. Pages 4 et 5



Collecte des ordures ménagères

Pour l'année 2004, les taux de la taxe d'enlèvement des ordures ménagères ont été relevés de 8,71% à Alfortville, 9% à Créteil et 9,81% à Limeil-Brévannes. Un ajustement qui trouve sa source dans l'amélioration des prestations et l'augmentation des coûts directs de la collecte en porte à porte des ordures ménagères et du traitement des déchets urbains. Mais pas seulement, car les nouveaux équipements mis à la disposition de la population ont également un coût. C'est le cas, notamment, de la nouvelle déchetterie de Limeil-Brévannes qui, depuis son ouverture, connaît une fréquentation croissante. De même, l'amélioration de la qualité du service offert et les efforts, entrepris pour répondre aux exigences nouvelles et réparer les actes d'incivisme, entraînent des dépenses nouvelles : traitement quasi permanent des dépôts sauvages sur les trottoirs, ramassage régulier des corbeilles implantées en plus grand nombre sur les places et voies publiques.

Bon appétit !

Les Lutins, c'est

le nom de la halte-garderie qui sera prochainement ouverte à Limeil-Brévannes et où seront accueillis une vingtaine d'enfants de moins de trois ans. Les repas qui y seront servis seront confectionnés par le service Restauration de la communauté d'agglomération.



Économie sociale  
et solidaire

La communauté d'agglomération vient de lancer une étude pour établir un diagnostic en matière d'économie sociale et solidaire. L'objectif est de comprendre en quoi et comment les acteurs locaux (collectivités locales, grandes entreprises, comités d'entreprises, syndicats, associations, mutuelles...) participent ou pourraient participer au développement local. À terme, ce diagnostic aboutira à l'élaboration d'un plan d'actions concrètes à mener dans les trois prochaines années. Ses conclusions seront présentées lors d'un forum public qui sera organisé au début de l'année prochaine. Pour tous renseignements : service du Développement économique 01 41 94 30 68.

Économie

## Fous d'Afflelou

Hôte du club d'entreprises, Alain Afflelou a rencontré, à Créteil, les dirigeants de la Plaine centrale.



En présence de nombreux chefs d'entreprise.

“**M**atinales” (réunions sur des thèmes particuliers), séances de travail des commissions, visite du tribunal des prud'hommes... Quelques mois à peine après sa création, le club d'entreprises de la Plaine centrale déploie une belle activité. Et que dire de la visite d'Alain Afflelou, invité par M<sup>e</sup> Benayoun, membre du conseil d'administration, sinon qu'elle aura permis à de nombreux dirigeants réunis dans les salons du Novotel de Créteil de découvrir, au-delà du grand professionnel et du communicant charmeur, un homme d'une grande modestie ?

“Ma chance, c'est de ne pas avoir eu de malchance”, déclare-t-il ainsi après avoir indiqué que, s'il était entré à l'École d'optique de Paris, c'était plus par hasard

que par vocation. Au milieu des années 1970 c'est lui, pourtant, qui interpelle les Bordelais avec une première formule choc : “La moitié de votre monture à l'œil !”. Ses confrères se hérissent, mais ne peuvent empêcher que son chiffre d'affaires grimpe, en quelques mois, de 400% ! La suite, peu ou prou, chacun la connaît : c'est la multiplication, dans tout l'hexagone, des centres d'optique à prix cassés, les fameux messages publicitaires télé, ces hommes et ces femmes de tous âges qui se déclarent tous fous... d'Afflelou. Venu accueillir le célèbre opticien, Laurent Cathala a également salué celui qui fut président du club de football de Créteil de 1996 à 2002. Et c'est parce que ce dernier “a contribué au rayon-



La médaille d'honneur de la Ville de Créteil à Alain Afflelou.

nement de Créteil” que le président de la communauté d'agglomération a remis à Alain Afflelou la médaille d'honneur de la Ville.

### Les jeudis du club

- Jeudi 18 novembre : accompagnement, tutorat, coaching au sein des entreprises.
- Jeudi 16 décembre : offre de formation supérieure sur le territoire. Le partenariat entreprises/université présenté par le président de l'université.
- Jeudi 20 janvier : la sécurité des entreprises : interlocuteurs et procédures, en présence du commissaire de police.
- Jeudi 17 février : la communication au sein des entreprises.
- Jeudi 17 mars : le Plan local d'urbanisme (Plu) et le Plan de déplacement urbain (PDU) présentés par des représentants des trois communes ou le tri sélectif pour les entreprises.
- Jeudi 21 avril : la gestion efficace des réseaux.
- Jeudi 19 mai : la fiscalité internationale présentée par un représentant du ministère de l'Économie et des Finances.

Communauté d'agglomération

## Michel Camy-Peyret à la tête du Syctom

Michel Camy-Peyret quitte la communauté d'agglomération pour prendre la direction du Syctom. C'est Dominique Reis qui lui succède.

**D**irecteur général des services de la communauté d'agglomération depuis sa création en 2001, Michel Camy-Peyret a quitté ses fonctions pour prendre la direction du Syndicat intercommunal de traitement des ordures ménagères de l'agglomération parisienne (Syctom).

Lors d'une amicale réception donnée dans les salons de l'hôtel de ville, en présence du préfet du Val-de-Marne, Laurent Cathala, président et député-maire de Créteil, a tenu à rendre un vibrant hommage à celui qui, durant une quinzaine d'années, fut son plus proche collaborateur, en qualité tout d'abord de directeur de cabi-

net du secrétaire d'État à la Famille, aux Personnes âgées et aux Rapatriés, puis de directeur général des services de la ville de Créteil. De son côté, Michel Camy-Peyret a vivement remercié Laurent Cathala de la confiance qu'il avait bien voulu lui témoigner, avant de rendre hommage, à travers ses remerciements adressés à l'ensemble de ses collaborateurs, au professionnalisme des agents territoriaux. C'est Dominique Reis, précédemment directeur général adjoint des Services au conseil général, qui succède à Michel Camy-Peyret. Tous nos vœux de succès l'accompagnent.



Dominique Reis succède...



... à Michel Camy-Peyret



Travaux de voirie

# De grands chantiers ouverts dans l'agglomération

Attention travaux ! Interrompus, en partie, durant l'été, les chantiers de voirie ont repris, dès septembre, dans toute l'agglomération.



La passerelle de l'avenue Charles-de-Gaulle a disparu.



Un nouveau parvis pour la cathédrale Notre-Dame.

La mise en œuvre du programme pluriannuel des travaux de voirie se poursuit. Comme prévu, trois axes majeurs vont faire l'objet d'un réaménagement : la rue Étienne-Dolet, à Alfortville, l'avenue du Général-de-Gaulle, à Créteil, et les rues Henri-Barbusse et Louis-Pasteur, à Limeil-Brévannes. Des travaux qui mobiliseront l'essentiel des 6 millions d'euro inscrits à cet effet au budget communautaire.

## Zone 30

Considérée comme l'une des artères principales d'Alfortville, la rue Étienne-Dolet dessert le lycée Maximilien-Perret, la Zac Val-de-Seine et le parc des sports du même nom. Et c'est dans sa partie comprise entre la digue d'Alfortville et la place San-Benedetto-del-Tronto qu'elle fait l'objet de travaux destinés, notamment, à la transformer en zone 30 (vitesse limitée à 30 km/heure) et à sécuriser le cheminement des cyclistes. Au programme, figurent ainsi la réduction de la largeur de la chaussée et la création d'un itinéraire cyclable, mais aussi l'enfouissement des réseaux (électriques et de télécommunication) et la rénovation de la



La rue Boule prolongée le long de la voie rapide.

place du cimetière, qui bénéficiera d'un aménagement paysager et de la création d'aires de stationnement.

## Le parvis de Notre-Dame rénové

À Créteil, c'est l'avenue du Général-de-Gaulle destinée à relier les quartiers de la ville nouvelle et à desservir un grand nombre d'équipements publics, qui, entre la rue Pasteur-Vallery-Radot et la rue Saint-Simon, sera réaménagée. Cet été déjà, la passerelle piétonne de la Lévière, qui était fermée au public, a été entièrement démontée. Pour l'heure, c'est le parvis de la cathédrale Notre-

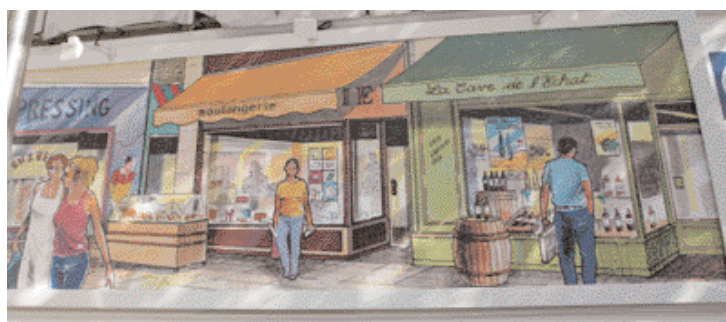
Dame qui est en pleine métamorphose avec, notamment, le remplacement du dallage d'origine par de la pierre naturelle. Par la suite, en vue, là encore, de réduire la vitesse de la circulation et d'assurer une meilleure sécurité des piétons et des cyclistes, les trottoirs seront élargis, le carrefour situé sous la voie rapide sera réaménagé et un itinéraire cyclable sera intégré au cheminement piétonnier.

À signaler également, dans le quartier de l'Échat, cette fois, le démontage de la passerelle en bois et son remplacement par une passerelle métallique construite d'un seul tenant et dont le transport, depuis son lieu de fabrication dans le sud du pays, a mobilisé un convoi exceptionnel durant près d'une semaine.

## Un cheminement mixte

À Limeil-Brévannes, les travaux porteront sur la rue Henri-Barbusse, entre l'avenue Louis-Salé et la place des Anciens-Combattants-d'Algérie, et la rue Louis-Pasteur, jusqu'à l'avenue Marius-Dantz. Ils comprennent l'enfouissement des réseaux, l'aménagement d'un rond-point, la réfection de la chaussée et des trottoirs, et la création d'un cheminement mixte (piétons et cyclistes) le long de l'enceinte de l'ancien hôpital. Rue Louis-Pasteur, la chaussée sera réduite et le stationnement réorganisé en vue de la création d'une zone 30.

Par ailleurs, place Mabilat, au carrefour de l'avenue des Deux-Clochers, réaménagée récemment, et de la rue Jean-Marie-Prugnot, une fontaine est en cours de construction. Une fois achevée, elle se présentera sous la forme d'une boule de granit de 0,90 m de diamètre en sustentation au-dessus d'un film d'eau. À découvrir lors des prochaines Journées du patrimoine...



À Créteil, la rénovation du centre commercial de l'Échat a débuté. Sur la façade, une fresque représente la physionomie future du premier niveau dédié aux commerces de proximité.

## Repas bio dans les écoles

À l'occasion de l'opération nationale du "Printemps bio", la communauté d'agglomération a proposé aux enfants des écoles maternelles et élémentaires de se familiariser avec des produits issus de l'agriculture biologique. Le menu préparé par la cuisine centrale ne proposait ce jour-là que des produits certifiés bio, donc sains et naturels : betteraves, sauté de bœuf, riz, yaourt et pommes... et même un petit pain confectionné spécialement avec de la farine biologique. Chaque enfant est reparti avec un set de table et a pu donner son avis. D'après les 1726 questionnaires retournés, le riz et le yaourt ont été particulièrement appréciés (plus de 85% des enfants), tout comme la pomme. Il y a fort à parier que l'expérience sera renouvelée et débouchera, à terme, sur l'utilisation fréquente du bio dans la préparation des repas scolaires.

## Gourmands, gourmets !



Le fascicule édité par le service Restauration de la communauté d'agglomération poursuit sa carrière. Au sommaire du numéro de septembre : les menus prévus dans les écoles et

les centres de loisirs jusqu'au 26 novembre, la recette des fruits "Belle Hélène", des jeux et tout ce qu'il faut savoir sur la citrouille dont il devrait à nouveau être beaucoup question à la veille d'Halloween.

## Entreprises

Plus de 1000 visiteurs sont attendus les 16 et 17 novembre au gymnase René-Rousseau, à Choisy-le-Roi, aux Journées de la création et de la reprise d'entreprises, organisées, pour la sixième année consécutive, par la chambre de commerce et d'industrie, la chambre des métiers et le conseil général. Soixante-dix exposants seront présents : professionnels de la création et de la reprise, centres de formation et services administratifs par secteur d'activité. Parallèlement, une dizaine d'ateliers seront proposés aux participants. Le 17 novembre, quatre conférences seront organisées sur les thèmes de la création, de la reprise, du financement d'un projet et des valeurs entrepreneuriales.

STADE DOMINIQUE-DUVAUCHELLE

# Un parc des sports à la mesure de l'agglomération

Considéré comme l'un des plus grands équipements sportifs de l'Île-de-France, le parc des sports Dominique-Duvauchelle va connaître un nouveau développement avec la poursuite de l'aménagement des quartiers sud de Créteil et le prolongement de la ligne 8 du métro.



de l'université Paris-XII) et 85 000 sportifs (adhérents de l'US Créteil et d'un grand nombre d'associations civiles et corporatives).

Les cours de tennis, dont six sont réservés à la section de l'US Créteil et quatre ouverts aux particuliers, sont, quant à eux, fréquentés par 5 000 joueurs. Comment s'étonner, dès lors, que le parc des sports ait été le théâtre, l'an passé, de quelque 270 rencontres : matches de football, évidemment, mais aussi compétitions d'athlétisme, tournois scolaires et associatifs...

## Desservi par le métro et Orbitale

Et même si le parc des sports Dominique-Duvauchelle apparaît aujourd'hui comme l'un des fleurons des équipements sportifs en Île-de-France, il n'en va pas moins connaître un nouveau développement, avec la poursuite de l'aménagement des quartiers sud de Créteil et le prolongement de la ligne 8 du métro.



Duvauchelle, c'est également le paradis des sportifs en herbe.



À côté des footballeurs, les athlètes ont toute leur place au parc des sports.

Le Stade de France, le Parc des Princes, Charléty et... Duvauchelle. Eh oui, avec une capacité d'accueil de 10 000 et bientôt 12 000 spectateurs, le stade Dominique-Duvauchelle est le quatrième de l'Île-de-France. Un stade, somme toute, à la mesure d'une agglomération de 140 000 habitants, et qui, dans les quartiers sud de Créteil, constitue la pierre angulaire d'un espace urbain en devenir entièrement voué au sport.

## 120 000 utilisateurs !

Parler de stade, d'ailleurs, est impropre. Car c'est d'un parc des sports dont il s'agit puisque le site regroupe, sur 14 hectares, quatre terrains de grand jeu (un terrain d'honneur ceinturé par une piste d'athlétisme, un terrain annexe en herbe avec 200 places assises, un terrain en synthétique et un terrain en stabilisé) ainsi que dix cours de tennis. De même, s'il est juste d'associer Duvauchelle aux Béliers, c'est-à-dire aux "pros" de l'US Créteil-Lusitanos chère au président Armand Lopes, il faut également savoir que ses différentes installations sont fréquentées, chaque année, par 120 000 utilisateurs répartis en 35 000 scolaires (élèves des écoles primaires, collèges et lycées, étudiants

C'est dans son enceinte même, entre le terrain d'honneur et le chemin des Bassins qui, pour l'heure, constitue l'une des deux dessertes de la zone d'entreprises Euro-parc, que seront réalisées, à l'horizon 2006, la nouvelle station terminus du métro et la connexion avec le réseau de transports en commun en site propre (TCSP) destiné à desservir la gare de Sucy-en-Brie (RER A) et la future gare de Pompadour (RER D). Comment imaginer accès plus facile, aussi bien pour les Cristoliens que pour tous les habitants de la Plaine centrale ? À coup sûr, on devrait enregistrer une augmentation de la fréquentation qu'on peut d'ores et déjà chiffrer à plusieurs milliers d'utilisateurs. Par ailleurs, sera franchie, à la même époque, une nouvelle étape du développement de l'université Paris-XII, avec l'aménagement, de l'autre côté de la rue Duvauchelle, de l'UFR-Staps (Unité de formation et de recherche-Sciences et techniques des activités physiques et sportives) destinée à former les enseignants d'éducation physique du secondaire. Un nouvel établissement universitaire que fréquenteront plusieurs centaines d'étudiants qui, tout naturellement, seront, eux aussi, des utilisateurs supplémentaires du parc Duvauchelle.

## Plage Dominique-Duvauchelle...



Plus de 380 tonnes : c'est la quantité de sable qu'il a fallu répandre, cet été, au parc des sports Dominique-Duvauchelle pour aménager un terrain de sports de plage. Durant près de deux mois – du 14 juin au 7 juillet – près de 3500 personnes ont ainsi pu se familiariser avec le beach-volley, le sandball, le beach-soccer, l'ultimate, le badminton... Des tournois ont même été organisés, qui ont mis aux prises les enfants des centres aérés, les membres d'associations et de comités d'entreprises. Soutenue par la communauté d'agglomération, qui avait mis à la disposition des organisateurs un terrain en stabilisé, la manifestation, qui a connu un vif succès, pourrait être renouvelée dès l'an prochain.





Des sautoirs tout neufs pour nos athlètes.



Un terrain de grand jeu entièrement rénové.

### Un nouveau visage

Comme on peut s'en douter, l'édification de la nouvelle station de métro et l'aménagement des voies de garage s'accompagneront d'une modification sensible de la physionomie du parc des sports. C'est ainsi que trois des dix terrains de tennis contigus au chemin des Bassins seront détruits pour être reconstruits plus au sud. Il en ira de même du terrain de grand jeu situé au sud du stade qui sera remplacé par un nouveau terrain en synthétique aménagé dans la continuité du terrain annexe, avec une participation de l'université Paris-XII de 457 347 € (voir encadré).

Pour l'heure, c'est en vue de l'homologation du terrain d'honneur par la Ligue que la tribune sud est en cours d'agrandissement, de manière à porter sa capacité de 1062 à 2950 places assises. C'est au même titre que, l'an passé, les projecteurs avaient été changés, augmentant l'éclairage de 640 à 1000 lux.



Démolie à la fin de l'été, la tribune sud sera reconstruite avec 2000 places de plus.

## Un nouveau terrain de grand jeu

Afin de remplacer le terrain en schiste appelé à disparaître avec l'aménagement des voies de garage et les ateliers de la RATP pour la ligne 8 du métro, la communauté d'agglomération va réaliser, à l'ouest du terrain d'honneur, un nouveau terrain de grand jeu, en pelouse synthétique, destiné à accueillir des équipes de football et de rugby. Le projet comprend la création d'un terrain synthétique d'une qualité de jeu optimale, avec la pose d'une moquette synthétique d'une

épaisseur de 60 mm (y compris le sablage et les granulats caoutchoutés), l'installation d'une main courante et de pare-balls, la mise en place d'un éclairage de 400 lux fourni par 12 projecteurs fixés sur quatre mâts de 22 mètres de hauteur. Parallèlement, sera entreprise la construction d'un bâtiment de près de 500 m<sup>2</sup> destiné à accueillir le matériel des services des Parcs et Jardins et du parc des sports. Un parking de 80 places sera également réalisé du côté

de la rue Duvauchelle pour répondre à la nouvelle demande de stationnement. Précisons que l'université Paris-XII-Val-de-Marne participera à hauteur de 457 347 € au financement de l'aménagement du nouveau terrain de grand jeu dans le cadre d'une convention d'utilisation des installations sportives par les étudiants, notamment ceux de la future UFR-Staps.

## Austérité aggravée en 2005 : un budget injuste et stérile

Le projet de budget 2005 exige toujours plus d'efforts de la part du plus grand nombre, réserve ses libéralités à l'actionnariat boursier et aux contribuables les plus nantis et étrangle les dépenses publiques.

Hausse de la CSG, du forfait hospitalier, prélèvement d'un euro par feuille de soins : l'addition pour les ménages, s'élève à 3,8 milliards d'euros.

Dans le même temps, les prélèvements indirects de TVA et de taxe sur les produits pétroliers (TIPP), impôts injustes qui frappent indifféremment le citoyen modeste et le citoyen fortuné, continuent de peser sur le pouvoir d'achat, bridant la consommation et freinant la relance économique.

En revanche, la liste des cadeaux est longue qui comprend les 450 millions d'euros de réduction de l'impôt sur les sociétés, la création d'un crédit d'impôt... En plus, inique, ce projet de budget applique une rigueur étouffante aux finances publiques.

Nombreux sont les Français qui se sont exprimés lors des élections de mars dernier contre cette politique de casse sociale.

Cela laisse ouvert un champ de rassemblement, pour résister et construire une alternative citoyenne au sein de laquelle les élus communistes, fidèles à leurs engagements, sauront prendre une part active.

■ Groupe communiste et associé ■

## Le plan de "cohésion sociale", un simple exercice de communication

Le gouvernement vient de présenter le plan dit de "cohésion sociale". C'est surtout un bel exercice de communication, sans véritables réponses aux problèmes de logement, d'emploi, d'exclusion dont on peut mesurer, chaque jour, l'importance dans l'action de la Communauté d'agglomération.

Le plan présenté est tout, sauf un plan pour lutter contre le chômage. L'emploi ne se décrète pas, mais doit relever d'une politique d'ensemble mobilisant tous les leviers de l'action publique : une fiscalité juste, une politique salariale et sociale favorisant la confiance, un soutien à la consommation, des services publics forts, un rôle actif de l'État dans la politique industrielle ou la lutte contre les délocalisations. Sur tous ces plans, la droite, depuis deux ans, conduit la France dans le mur et aucun changement n'est proposé.

Le programme n'est pas financé : il s'opère sans augmentation du budget du ministère de l'Emploi, et pas un euro n'y sera consacré cette année. Au contraire, 650 millions ont déjà été gelés sur les crédits de cohésion sociale et de réinsertion par l'emploi.

Alors que le chômage augmente, l'annonce de ce plan n'est, à l'évidence, destinée qu'à mieux faire passer la mise en œuvre du RMA, la suppression des emplois jeunes ou la "suspension" de la loi de modernisation sociale.

Concernant le logement, le plan Borloo se traduira par la baisse de la construction de logements véritablement sociaux et le simple maintien de la construction de HLM. Après deux ans d'immobilisme en matière de logement, le ministre de la Cohésion sociale s'apprête à reculer sur cette question essentielle à la réduction des inégalités dans notre pays. Rien n'est prévu, dans le plan, pour s'attaquer au cœur du problème, qui est la flambée des prix du foncier, conséquence de la spéculation immobilière, comme avait commencé à le faire le gouvernement précédent.

■ Groupe socialiste ■

## La Confusion des genres

Le dernier conseil communautaire de juillet avait été l'occasion de faire un bilan plutôt positif sur le fonctionnement de la communauté d'agglomération : la technicité de la démarche communautaire est assimilée par tous, l'intérêt communautaire, quoique grandissant, demeure la colonne vertébrale des projets des trois communes... Malgré ce constat, revient inlassablement une comparaison des fonds dépensés par notre communauté pour chacune des trois villes. Or cette comparaison nous paraît déplacée.

D'abord parce qu'elle n'a pas sa place dans un conseil communautaire. La démarche qui doit guider ces conseils n'est pas de traiter chaque ville séparément, mais bien comme appartenant à un ensemble.

Ensuite, l'intérêt communautaire, qui fonde tout projet et toute action, dépasse par définition le cadre cristolien, brévannais ou alfortvillais : les dépenses qui sont faites pour l'une de ces trois communes le sont dans l'intérêt des deux autres villes : ou bien elles ne sont pas justifiées.

Enfin, compte tenu que les citoyens de telle ou telle commune ne choisissent pas leurs conseillers communautaires au suffrage universel, et que leur influence sur les choix de la communauté est, de ce fait, limitée, il est cynique de leur rappeler que leurs impôts financent des actions... menées sur d'autres territoires que le leur.

Distinguer les fonds consacrés par notre communauté d'agglomération relève donc de la gageure : il s'agit d'une démarche contraire à l'idée même d'intérêt communautaire et qui tient du cynisme au regard de l'idée que l'on peut avoir de la démocratie. En tout état de cause, il faut espérer que ce point cesse d'être abordé en séance.

■ Groupe UDF-UMP ■

## Collectivités : décentralisation à grande vitesse !

Profitant de la période estivale, le gouvernement a fait passer en force la loi relative aux libertés et responsabilités locales. Celle-ci énumère, domaine par domaine, l'ensemble des compétences qui seront transférées par l'État aux régions, départements, communes et à leurs groupements.

Nous nous inquiétons sur ces transferts répondant au seul souci d'économies budgétaires et de réduction des dépenses de l'État, qui viendront "plomber" les budgets des collectivités territoriales.

Le gouvernement dit financer cette décentralisation par le transfert partiel de la taxe intérieure sur les produits pétroliers (TIPP) de sorte que les automobilistes qui rouleront dans une région "rouleront" aussi pour elle.

Cette disposition est, pour nous, **inacceptable**, car elle conduit au paradoxe suivant : plus les régions développeront les mesures de défense de l'environnement, moins elles percevront de TIPP !

Avec cette loi, nous craignons également la remise en cause du principe de solidarité entre les territoires et un accroissement des inégalités des citoyens face au service public.

Partisans de la décentralisation, nous rappelons que c'est au nom du principe de mise en commun des projets et des moyens que nous œuvrons pour le développement de la Communauté d'agglomération de la Plaine centrale du Val-de-Marne.

Il est regrettable également que le gouvernement n'ait pas profité de cette loi pour confirmer l'intercommunalité en imposant que les élus soient désignés par le suffrage universel afin d'améliorer encore les services rendus aux habitants !

■ Groupe des Élus Verts ■



Cinéma Créteil

# Ciné Cité : plus de 16 000 spectateurs par semaine

L'importante fréquentation

que connaît déjà Ciné Cité ne sera pas sans répercussions sur l'activité

du centre commercial Créteil Soleil.

**G**uy Verrechia, président-directeur général, et ses collaborateurs ont le sourire : depuis son ouverture, en juin dernier, le nouveau cinéma UGC du centre commercial Créteil Soleil accueille, chaque semaine, plus de 16 000 spectateurs. "À ce rythme, indique Guy Verrechia, nous devrions avoisiner les 500 000 spectateurs en fin d'année et largement dépasser l'objectif du million de spectateurs que nous nous étions fixé pour 2005."

Des chiffres spectaculaires, certes, mais à l'échelle des investissements consentis, à savoir la réalisation d'un complexe cinématographique de quelque 10 000 m<sup>2</sup> et de 12 salles, destiné, conformément au concept de Ciné Cité inauguré, en 1995, avec l'UGC Les Halles, à jouer un rôle actif dans l'animation du quartier.

"C'est la raison pour laquelle, explique Alberto Cattani, l'architecte, nous avons voulu, ici encore, recréer l'identité du lieu cinéma, avec de nouvelles codifications en matière de formes, de matériaux et de couleurs. En outre, le hall d'accueil de 2500 m<sup>2</sup>, qui offre café, restaurant et confiserie, apparaît comme un véritable espace urbain, un cadre convivial où le public, avant ou après le film, a plaisir à se retrouver, échanger, se détendre."

Comme dans toutes les salles du même groupe, les cartes UGC Solo (une place valable tout le jour et à toutes les séances) et UGC Illimitée (accès illimité pendant douze mois)



Un complexe cinématographique de 12 salles au cœur de l'agglomération.

sont disponibles au Ciné Cité Créteil. Celui-ci propose aussi des services spécifiques (location de salles, prestations de restauration) aux entreprises pour l'organisation de manifestations événementielles (projections privées, conférences, débats...).

Comme on pouvait s'y attendre, l'ouverture du complexe cinématographique s'est accompagnée d'une hausse de l'activité du centre commercial, en particulier le soir et le week-end. Si bien, qu'à la cinquantaine d'emplois directs créés pourraient venir s'ajouter, à moyen terme, des emplois indirects, en particulier dans la restauration et chez les grandes enseignes.

Sécurité Limeil-Brévannes

## Création d'une station de bus devant le lycée Guillaume-Budé

Afin d'éviter aux lycéens de Guillaume-Budé la traversée dangereuse de la nationale 19, les arrêts de bus vont être transférés devant l'entrée principale du lycée.

**C**ertains ont encore en mémoire l'accident de la circulation qui, en 1999, à hauteur du lycée Guillaume-Budé, à Limeil-Brévannes, avait coûté la vie à Sandra, 19 ans, alors qu'elle traversait la nationale 19 pour aller prendre le bus. Depuis, des mesures d'urgence (élargissement des trottoirs, implantation de bandes rugueuses, mise en place de barrières) avaient été mises en œuvre par la DDE pour sécuriser l'accès aux arrêts de bus, mais élèves, parents, enseignants, tout comme la municipalité, restaient dans l'attente d'une solution définitive qui vient enfin d'être décidée.

Adopté par toutes les parties concernées à l'issue d'une longue concertation, le projet consiste à déplacer les arrêts de bus de l'avenue

Charles-de-Gaulle à l'avenue Georges-Pompidou au droit de l'entrée principale de l'établissement scolaire. Ainsi, les élèves n'auront plus à traverser la chaussée pour aller prendre le bus et tout risque d'accident sera éliminé.

En réalité, c'est une véritable station de bus qui sera aménagée devant le lycée Guillaume-Budé et qui comprendra, outre les emplacements de trois bus matérialisés au sol par une signalisation adéquate, une large desserte équipée d'Abribus et agrémentée d'espaces verts. Elle sera traversée, sur toute sa longueur, par une piste cyclable destinée à assurer la jonction entre la nationale 19 et l'établissement scolaire. Voie Georges-Pompidou, au-delà de l'entrée principale du lycée, sera réalisé un rond-point afin de permettre aux bus

d'opérer un demi-tour et de rejoindre la nationale 19.

En vue d'accélérer le démarrage des travaux et de rendre opérationnelle la station de bus, au plus tôt pour la rentrée scolaire 2005, la communauté d'agglomération a accepté de piloter l'opération. C'est donc elle qui négociera avec le Syndicat intercommunal de l'enseignement technique et le Syndicat intercommunal du lycée de Limeil-Brévannes, la cession des terrains nécessaires à la réalisation de l'équipement.

Le montant des travaux a été estimé à 1 600 000 euros. Après l'obtention des subventions sollicitées auprès de l'État, de la Région, du Département et des Syndicats des transports, l'investissement à la charge de la communauté d'agglomération s'élèvera à 200 000 €.

## Lutte contre le sida

À l'occasion de la Journée mondiale de lutte contre le sida, le 1<sup>er</sup> décembre, la communauté d'agglomération, avec le concours des associations Aides et Drogues et Société, a souhaité organiser un geste de solidarité commun aux trois villes, en plus des animations locales : des ballons, porteurs de messages individuels, seront lâchés simultanément dans les trois communes. Ces messages, relatifs à la maladie et à sa transmission, peuvent, d'ores et déjà, être déposés dans les mairies, centres sociaux et bibliothèques de la Plaine centrale. Par cette opération, la communauté d'agglomération entend contribuer à sensibiliser la population de la Plaine centrale, les jeunes en particulier, à la nécessité de se protéger. À noter que les messages recueillis pourront donner lieu à l'édition d'un recueil susceptible d'être utilisé comme entrée en matière à des rencontres et débats.

## Commerce de proximité

Afin d'aider les commerçants de proximité à faire face aux mutations auxquelles ils sont confrontés, la chambre de commerce et d'industrie a conçu et mis en place des sessions de formation courtes et concrètes, dispensées par des experts : développement et fidélisation de la clientèle, techniques d'étalage, gestion comptable et financière, bureautique. Les coûts peuvent être pris en charge sur les fonds de formation continue.

Renseignements au 01 49 56 57 18 et 01 49 56 57 02.

## Halte à l'humidité !

Alerté pour de nombreux cas d'humidité dans des logements, le service Hygiène de la communauté d'agglomération tient à apporter les précisions suivantes.

■ L'humidité est facilement repérable : traces sombres, moisissures, peintures abîmées, cloquées, revêtements muraux dégradés sont des signes qui ne trompent pas.

■ Pour y remédier, quelques mesures simples sont à prendre : diminuer les émissions de vapeur d'eau, aérer fréquemment.

■ Le cas échéant, il faudra veiller à ce que le logement soit bien ventilé : entrée d'air frais par des passages aménagés dans les pièces sèches (séjour, chambres), évacuation par les pièces dites humides (cuisine, salle d'eau, WC). La circulation de l'air se fera par convection naturelle ou par VMC (ventilation mécanique contrôlée).

## Dans les bibliothèques

Octobre

### Créteil

- **Jusqu'au 27**, Bibliothèque multimédia de la Croix-des-Mêches/MJC Club de Créteil (01 42 07 62 82) : exposition "L'histoire de la correspondance" (pièces issues du musée de la Poste).

- **Jusqu'au 30**, bibliothèque Village (01 42 07 04 07) : exposition "Georges Duhamel, lettres à ses proches et amis", conçue et réalisée avec l'association Les Amis de l'Abbaye de Créteil et de Georges Duhamel.

- **Jusqu'au 30**, bibliothèque Village : "Laissez parler les p'tits papiers", exposition conçue par les bibliothécaires de la section jeunesse.

- **Jusqu'au 30**, bibliothèque-discothèque de la Maison des Arts/Studio Varia (01 43 77 51 61) : "Correspondances... De Sénèque à Higelin : 40 lettres à découvrir", exposition conçue par les bibliothécaires du Réseau de lecture publique.

- **Jusqu'au 13 novembre**, à Biblibeuets : "Correspondances secrètes", exposition (pour les 8-12 ans) conçue par les bibliothécaires.

### Limeil-Brévannes

**Jusqu'au 13 novembre**, à la bibliothèque de Limeil-Brévannes (27 quater, avenue de la Sablière) : "Vacances à la carte", exposition de cartes postales prêtées gracieusement par les Brévannais.

### Novembre

#### Alfortville

- **Samedi 6**, à 17h, à la Médiathèque centrale adultes (01 43 75 10 01) : club de lecture-musique. Échange autour de vos lectures et découvertes musicales.

- **Mercredi 10**, à 10h30, à la Médiathèque centrale jeunesse (01 43 75 10 01) : *Bambino, bambini...* histoires pour les tout-petits.

- **Vendredi 19**, à 20h30, au "148", projection du documentaire *Un monde sans père ni mari* d'Éric Blavier et Thomas Lavachery, suivie d'un débat avec les cinéastes.

#### Créteil

- **Samedi 6**, à 19h, à la bibliothèque Village (01

42 07 04 07) : "Haïti 1804-2004, entre mythes et réalités", café-socio avec Laënnec Hurbon, historien haïtien.

- **Dimanche 7**, à partir de 14h, salle Jean-Coc-teau (rens. au 01 42 07 04 07) : festival Karaïb avec l'association Eritaj.

- **Du 9 au 20**, à la bibliothèque de la Habette (01 43 39 13 53), du 22 au 4 décembre, bibliothèque-discothèque de la Maison des Arts (01 43 77 51 61) : "Livres-jeux", exposition conçue par l'association Mots et Couleurs.

- **9, 16, 23 et 30**, à Biblibeuets (01 48 99 60 87) : ateliers d'écriture (enfants) animés par Yaël Hassan.

- **Du 9 novembre au 3 décembre**, à Biblimesly (01 43 39 45 18) : "Valise-expo-cosmos", exposition interactive sur la découverte de l'espace (scolaires).

- **Mercredi 10**, à 16h, à la bibliothèque Village : contes haïtiens par "Les Bibliothécaires racontent".

- **Mercredi 17**, à 11h, à Biblibeuets, contes avec Malika Halbaoui. À 16h, à la bibliothèque-discothèque de la Maison des Arts (01 43 77 51 61) : *Halloween : la balade de Jack O'Lantern*, par la cie Boufadou.

- **Dimanche 21**, à 16h, au Théâtre des Co-teaux-du-Sud (réservations au 01 42 07 04 07) : "Proust à voix haute", par Nadia Djerrah.

- **Du 23 novembre au 23 décembre**, à Biblibeuets : "Ami, ouvre-moi la porte", jeu de lecture pour les 3-7 ans autour du thème de l'amitié.

- **Du 26 novembre au 5 décembre**, à la MJC Village/bibliothèques de Créteil : semaine du conte. Inauguration le vendredi 26 à la MJC Village, à 20h30, avec Bernard Grondin.

- **Samedi 27**, à 18h, à la bibliothèque Village : *Paroles d'amateurs*, contes avec Les Bibliothécaires racontent.

- **Samedi 27**, à 20h30, à la MJC Village (01 48 99 38 03) : *Itinéraire bis*, conte par Pépito Matéo.

### Limeil-Brévannes

**Mercredi 3**, à 15h, à l'atelier Barbara (01 45 69 38 71) : *Les nouvelles aventures de Tromboline et Foulbazar*, spectacle de la Cie Coup de balai.

## Théâtre-Studio d'Alfortville

### L'Amérique suite jusqu'au 6 novembre

C'est un Théâtre-Studio entièrement rénové - nouvel espace d'accueil, gradins plus confortables - qui revient sur le devant de la

scène avec, jusqu'au 6 novembre, *L'Amérique suite*, de Biljana Srbljanovic. Après *Supermarché*, créé en 2003, c'est la seconde pièce de la jeune auteure serbe

mise en scène par André Benedetti, qui salue en elle "un dramaturge femme qui, comme Sarah Kane et Déa

Lohér, combat pour le sens de l'histoire et de l'Histoire." Avec *L'Amérique suite*, Biljana Srbljanovic s'attaque à un mythe : celui de l'invincibilité des États-Unis et de la toute-puissance du dieu Dollar. Dans le même temps, elle traite de la profonde solitude de l'homme dans une société régie par les médias et le marketing, par l'industrie de la distraction et de l'apparence. "Dans ce monde où tout est devenu portable et jetable, écrit Ubavka Zaric, l'auteure signe un de ses meilleurs textes qui nous laisse un goût d'amertume, la peur pour notre devenir, notre avenir."

Et aussi...

Carte blanche à Abbas Baktiari (musiciens, chanteurs) chaque deuxième lundi du mois, *Fuites* de Christophe Martin, mise en scène Bruno Lajara (du 17 au 29 janvier), *En attendant Godot* de Samuel Beckett, mise en scène Rolf Kasteleiner (du 7 au 12 février).

Théâtre-Studio, 16, rue Marcellin-Berthelot, Alfortville.

Réservations : 01 43 76 86 56.



### À la Mac de Créteil

#### Danse

- *Territoires intimes* par la Cie Michèle Noiret, les mardi 9 et mercredi 10 novembre, à 20h30.

- *Heil Tanz !* (création) par la Cie Caterina Sagna, les vendredi 19 et samedi 20 novembre, à 20h30.

- *Spoken Word/Body* de Martin Bélanger, du mercredi 8 au vendredi 10 décembre, à 20h30.

#### Théâtre

- *Le Jeu de l'amour et du hasard* de Marivaux (création), mise en scène de Philippe Faure, les mardi 9 et mercredi 10 novembre, à 20h30.

- *Sallinger* de Bernard-Marie Koltès, mise en scène d'Élisabeth Chailloux, du jeudi 18 au samedi 20 novembre, à 20h30.

- *House of no More* (1<sup>re</sup> française) de Caden Manson/Big Art Group du mercredi 24 au samedi 27 novembre, à 20h30, dimanche 28, à 15h30.

#### Chanson

- *Amo*, le mardi 23 novembre, à 20h30.

- *Jane Birkin*, le vendredi 3 décembre, à 20h30.

### Écoles de musique

Jean Amade est le nouveau directeur de l'École de musique agréée de Limeil-Brévannes. Organiste, il était auparavant directeur de l'École nationale de musique du Raincy après avoir été professeur à la maîtrise de Paris et au conservatoire de Garches. Interprète d'Albinoni, Bach, Chauvet, Saint-Saëns, Jean Amade a signé une quinzaine de disques et participé, en Europe et en Asie du Sud-Est, à de nombreux concerts et récitals avec différents orchestres nationaux.

Directeur adjoint de l'École de musique agréée d'Alfortville depuis quatre ans, Pierre-Louis Godeberge, pour sa part, a été nommé directeur adjoint de l'École nationale de musique de Créteil, plus spécialement chargé des études, de la coordination pédagogique et des animations communautaires.

### Allez les Béliers !

**29 octobre** : Créteil/Nancy. **12 novembre** : Créteil/Niort. **3 décembre** : Créteil/Clermont.

**11 janvier** : Créteil/Le Mans. **21 janvier** :

Créteil/Le Havre. **28 janvier** : Créteil/Brest.

Les matchs ont lieu au stade Dominique-Duvauchelle, à Créteil.

## Orchestre National d'Île-de-France

### Sergueï et Dimitri à la MAC de Créteil



"Sergueï et Dimitri", c'est l'intitulé du concert exceptionnel que donnera, le 25 novembre à 20h30, à la Mac de Créteil, l'Orchestre national d'Île-de-France sous la direction de Moshe Atzmon, avec Roger Muraro au piano. Sergueï, c'est Sergueï Rachmaninov, Dimitri, Dimitri Chostakovitch, qui ont en commun d'avoir traversé de graves crises générées par l'accueil réservé à leurs créations. Du premier, l'Orchestre interprétera le *Concerto pour piano n° 2*, considéré comme l'une des pages les plus exacerbées du piano romantique, du second, la *Symphonie n° 5*, d'une beauté orchestrale granitique qui conduit l'auditeur, marche après marche, à une apothéose de sons.

Réservations au 01 45 13 19 19. Places de 8 à 20 €

## Plaine centrale

Europarc -14, rue Le Corbusier 94046 Créteil cedex  
Tél. : 01 41 94 30 00 - Fax : 01 41 94 30 38.

Mél : journal@agglo-plainecentrale94.fr

DIRECTEUR DE LA PUBLICATION

Laurent Cathala

RÉDACTEUR EN CHEF

Michel Rosso

RÉDACTION GRAPHIQUE

Valéry Onana

SÉCRÉTARIAT DE RÉDACTION

Dominique Vivent

PHOTOS

Laëtitia Dautre - Jean-Michel Moglia-

Michel Escuriol - Christian Albert -

Sebastien Andréani - Louis Gillet

Impression : PSV-Thiais.

www.agglo-plainecentrale94.fr